

# **Результаты ВПР по окружающему миру в 4 классах ОУ Московского района города Санкт-Петербурга**

## Оглавление

Статистика по отметкам (%) .....	2
Распределение первичных баллов .....	4
Выполнения заданий .....	6
Выполнение заданий группами учащихся по уровню подготовки .....	11
Достижение требований ФГОС НОО .....	13

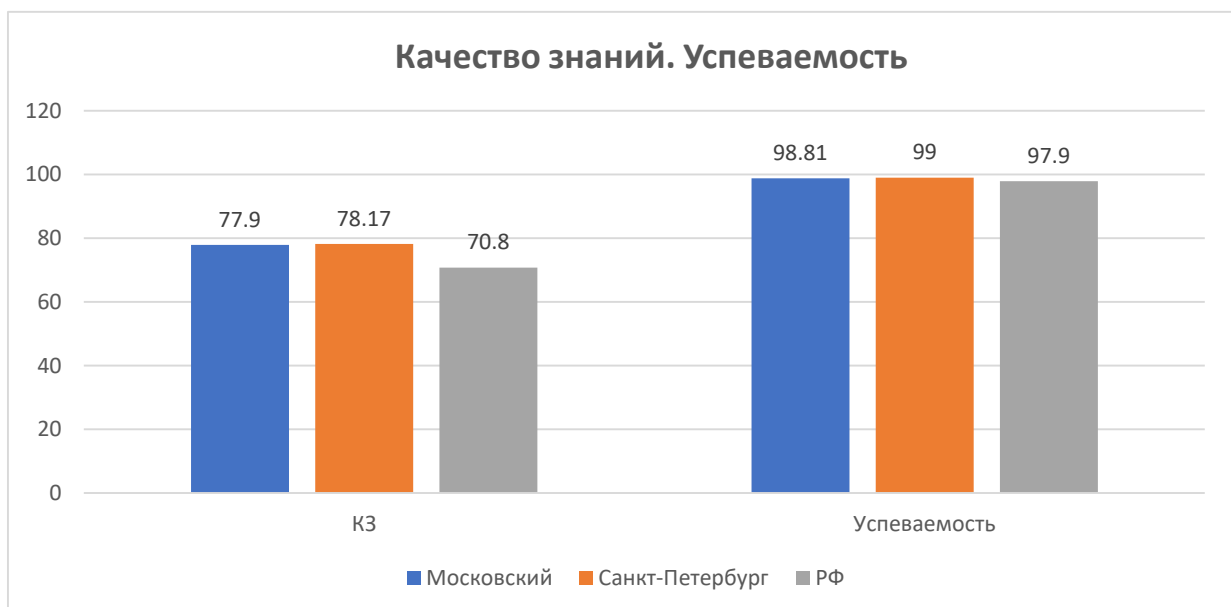
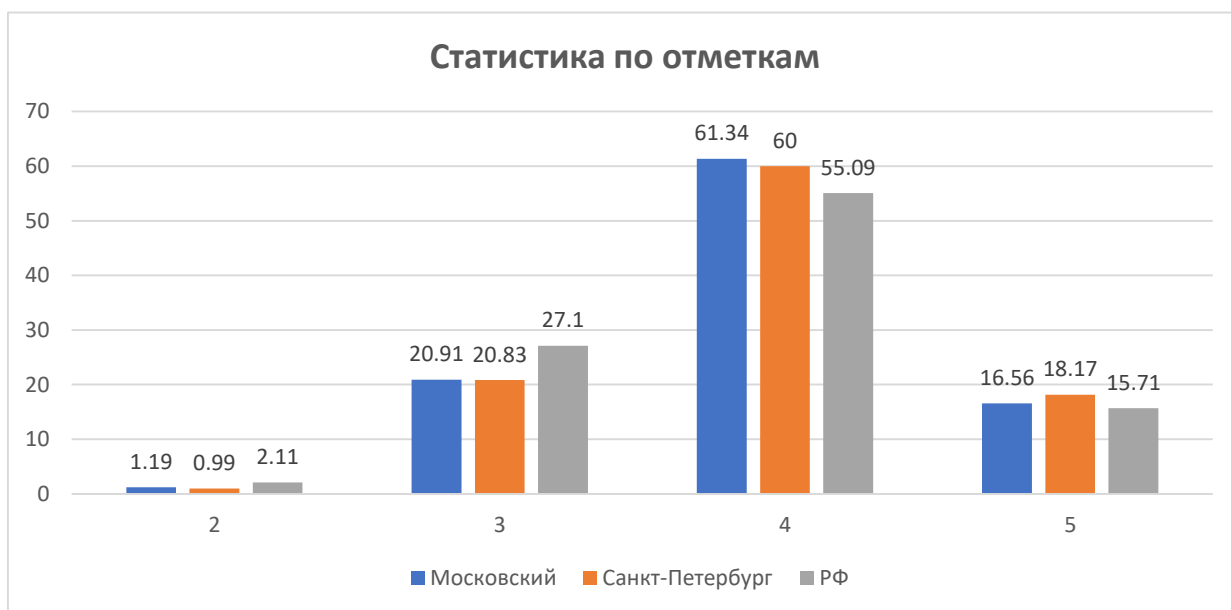
Во всероссийской проверочной работе по окружающему миру для 4 классов приняли участие 36 ОУ района, всего 2530 учащихся.

### Статистика по отметкам (%)

Результаты по ОУ ВПР

№ п/п	Наименование ОУ	Кол-во уч-ков	% "2"	% "3"	% "4"	% "5"	% КЗ	% Успеваемость
1	ГБОУ СОШ №485	42	2,38	42,86	45,24	9,52	54,76	97,62
2	ГБОУ лицей №373	27	0	11,11	77,78	11,11	88,89	100
3	ГБОУ СОШ №643	67	2,99	13,43	56,72	26,87	83,59	97,02
4	ГБОУ СОШ №1	55	0	27,27	72,73	0	72,73	100
5	ГБОУ Морская школа	82	1,22	7,32	67,07	24,39	91,46	98,78
6	ГБОУ СОШ №351	115	2,61	29,57	60,87	6,96	67,83	97,4
7	ГБОУ СОШ №353	21	4,76	4,76	76,19	14,29	90,48	95,24
8	ГБОУ СОШ №354	51	15,69	31,37	49,02	3,92	52,94	84,31
9	ГБОУ СОШ №355	45	0	35,56	55,56	8,89	64,45	100,01
10	ГБОУ СОШ №356	111	0	13,51	62,16	24,32	86,48	99,99
11	ГБОУ СОШ №358	86	0	15,12	74,42	10,47	84,89	100,01
12	ГБОУ СОШ №362	110	0	23,64	64,55	11,82	76,37	100,01
13	ГБОУ лицей №366	76	0	18,42	68,42	13,16	81,58	100
14	ГБОУ СОШ №371	67	0	20,9	65,67	13,43	79,1	100
15	ГБОУ СОШ №372	53	5,66	37,74	45,28	11,32	56,6	94,34
16	ГБОУ СОШ №484	60	0	35	63,33	1,67	65	100
17	ГБОУ СОШ №489	105	0	3,81	39,05	57,14	96,19	100
18	ГБОУ СОШ №495	54	0	33,33	61,11	5,56	66,67	100
19	ГБОУ СОШ №496	54	1,85	24,07	55,56	18,52	74,08	98,15
20	ГБОУ СОШ №507	16	6,25	25	56,25	12,5	68,75	93,75
21	ГБОУ СОШ №508	86	0	24,42	58,14	17,44	75,58	100
22	ГБОУ СОШ №510	52	0	11,54	73,08	15,38	88,46	100
23	ГБОУ СОШ №519	85	0	9,41	63,53	27,06	90,59	100
24	ГБОУ гимназия №524	135	0	12,59	69,63	17,78	87,41	100
25	ГБОУ СОШ №525	182	1,1	31,32	59,89	7,69	67,58	98,9
26	ГБОУ гимназия №526	87	0	8,05	75,86	16,09	91,95	100
27	ГБОУ СОШ №536	51	0	25,49	52,94	21,57	74,51	100
28	ГБОУ СОШ №537	82	1,22	13,41	67,07	18,29	85,36	98,77
29	ГБОУ СОШ №543	77	2,6	33,77	57,14	6,49	63,63	97,4
30	ГБОУ СОШ №544	147	0	19,05	61,9	19,05	80,95	100
31	ГБОУ СОШ №594	52	1,92	26,92	46,15	25	71,15	98,07
32	НОУ "Частная образовательная школа "Студиум"	8	0	12,5	25	62,5	87,5	100
33	ЧОУ СОШ «Гимназия «Северная Венеция»	3	0	0	100	0	100	100
34	ГБОУ СОШ №376	98	0	21,43	68,37	10,2	78,57	100

№ п/п	Наименование ОУ	Кол-во уч-ков	% "2"	% "3"	% "4"	% "5"	% КЗ	% Успеваемость
35	ГБОУ СОШ №684	75	4	25,33	44	26,67	70,67	96
36	ОЧУ «Свято-Владимирская школа».	13	0	0	84,62	15,38	100	100
	<b>Московский</b>	2530	1,19	20,91	61,34	16,56	77,9	98,81
	<b>Санкт-Петербург</b>	47042	0,99	20,83	60	18,17	78,17	99
	<b>РФ</b>	1396091	2,11	27,1	55,09	15,71	70,8	97,9



## Гистограмма соответствия отметок за выполненную работу и отметок по журналу

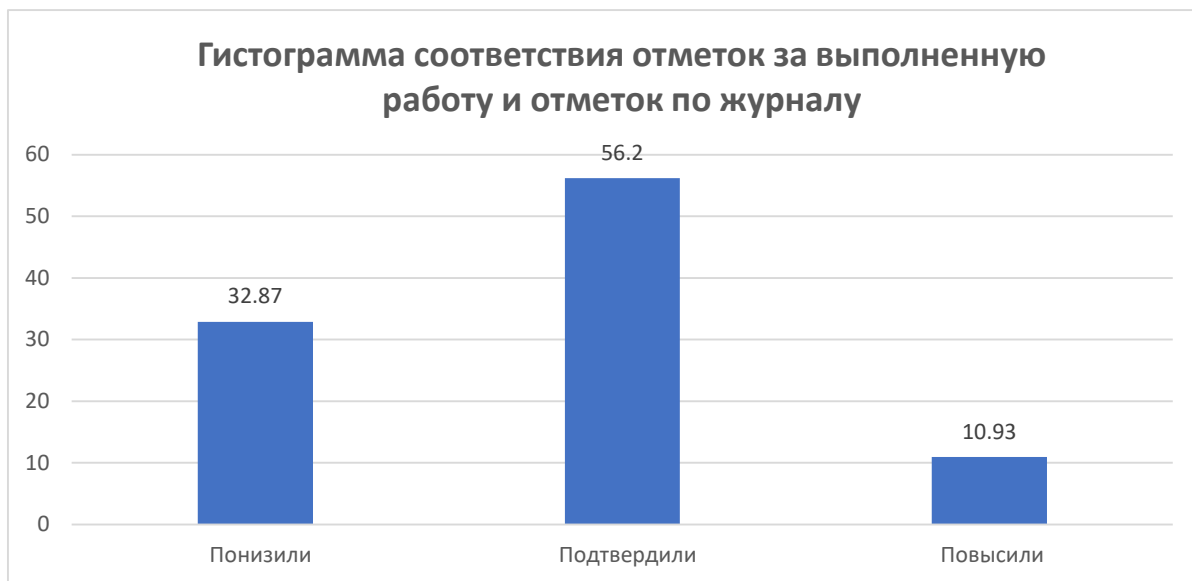


Таблица соответствия отметок за выполненную работу и отметок по журналу

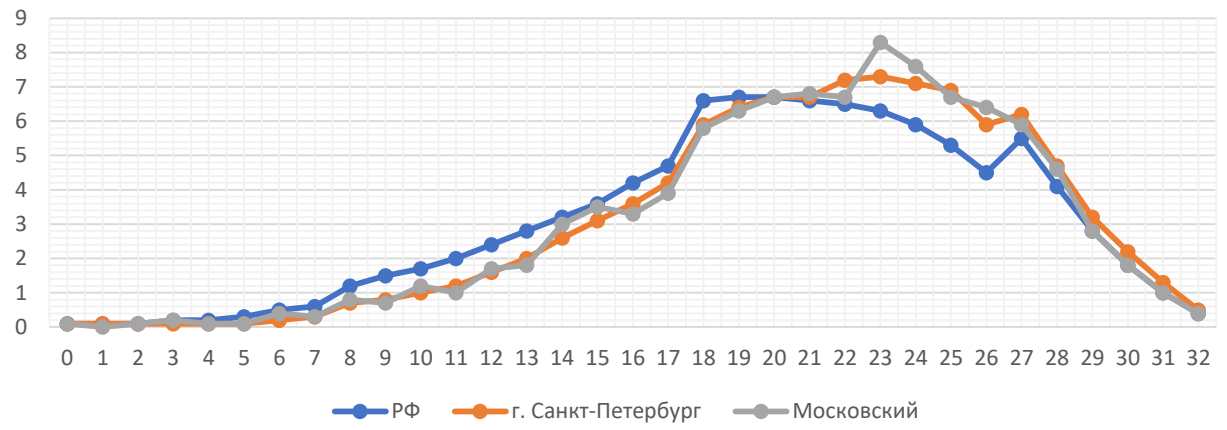
	Количество уч.	%
Понизили (Отметка < Отметка по журналу) %	824	32,87
Подтвердили (Отметка = Отметке по журналу) %	1409	56,2
Повысили (Отметка > Отметка по журналу) %	274	10,93
<b>Всего:</b>	<b>2530</b>	<b>100</b>

## Распределение первичных баллов

Максимальный первичный балл: 32



### Распределение первичных баллов



## Выполнения заданий

Средний процент выполнения заданий по ОУ в % от числа участников

Группы участников	Кол-во участников	1	2	3,1	3,2	3,3	4	5	6,1	6,2	6,3	7,1	7,2	8К1	8К2	8К3	9,1	9,2	9,3	10	10.2 К1	10.2 К2	10.2 К3
		2	2	1	2	3	2	1	1	1	2	1	2	1	1	1	1	1	1	2	1	1	2
ГБОУ СОШ №485	42	92,9	56	40,5	73,8	37,3	78,6	92,9	88,1	21,4	22,6	95,2	76,2	85,7	61,9	50	78,6	76,2	50	21,4	61,9	52,4	26,2
ГБОУ лицей №373	27	92,6	75,9	51,9	66,7	56,8	75,9	96,3	81,5	55,6	38,9	40,7	68,5	96,3	74,1	63	92,6	85,2	63	72,2	51,9	81,5	33,3
ГБОУ СОШ №643	67	91	81,3	50,8	88,1	59,7	51,5	91	62,7	71,6	43,3	88,1	70,2	88,1	83,6	70,2	95,5	89,6	53,7	70,9	74,6	64,2	31,3
ГБОУ СОШ №1	55	91,8	78,2	29,1	95,5	70,3	82,7	60	85,5	83,6	34,6	92,7	68,2	78,2	70,9	21,8	94,6	85,5	61,8	10	25,5	50,9	10
ГБОУ Морская школа	82	79,3	52,4	80,5	96,3	49,6	98,8	91,5	85,4	19,5	32,9	86,6	94,5	93,9	93,9	79,3	90,2	86,6	63,4	91,5	59,8	64,6	34,8
ГБОУ СОШ №351	115	89,6	72,2	13	76,5	44,1	54,4	87	55,7	41,7	23	81,7	57	86,1	76,5	65,2	95,7	88,7	68,7	49,1	65,2	62,6	18,3
ГБОУ СОШ №353	21	90,5	69,1	71,4	92,9	77,8	85,7	90,5	81	38,1	23,8	76,2	81	90,5	81	52,4	90,5	100	71,4	42,9	57,1	71,4	19,1
ГБОУ СОШ №354	51	84,3	55,9	33,3	85,3	46,4	65,7	80,4	62,8	27,5	17,7	45,1	65,7	82,4	74,5	49	66,7	62,8	56,9	30,4	15,7	29,4	4,9
ГБОУ СОШ №355	45	41,1	82,2	53,3	80	60,7	60	95,6	77,8	48,9	46,7	64,4	77,8	57,8	51,1	33,3	100	95,6	71,1	43,3	40	62,2	28,9
ГБОУ СОШ №356	111	93,7	73	52,3	98,2	67,3	94,6	92,8	86,5	37,8	50,9	96,4	85,1	81,1	75,7	64,9	90,1	91	73,9	42,3	53,2	71,2	48,2

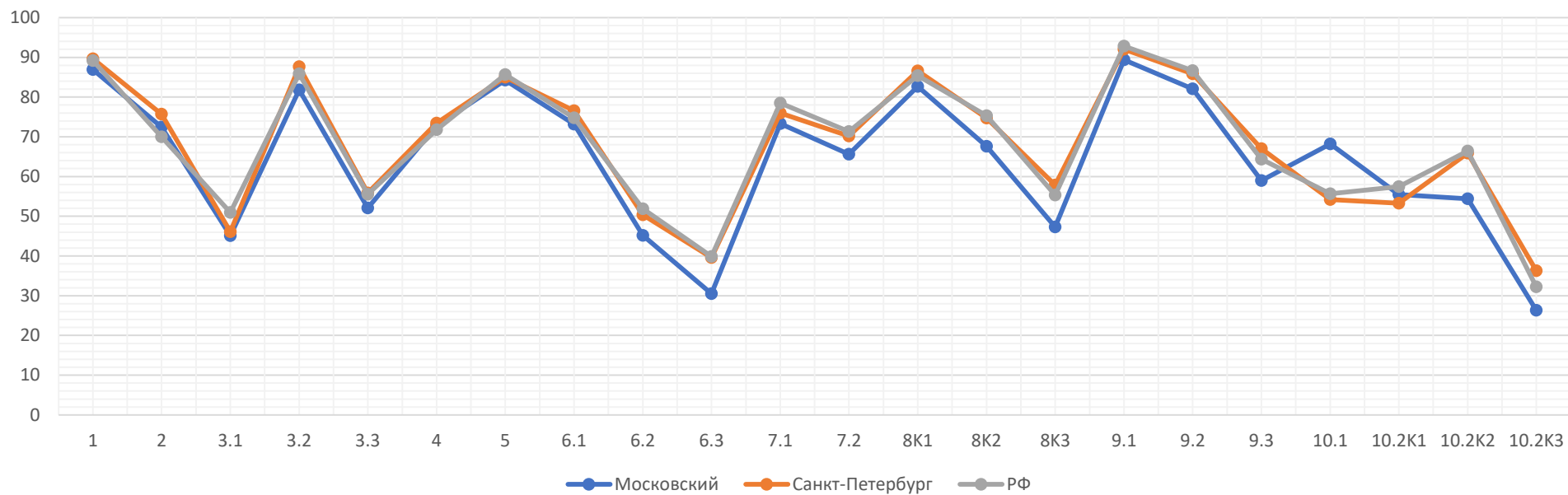
Группы участников	Кол-во участников	1	2	3,1	3,2	3,3	4	5	6,1	6,2	6,3	7,1	7,2	8К1	8К2	8К3	9,1	9,2	9,3	10	10.2 К1	10.2 К2	10.2 К3
		2	2	1	2	3	2	1	1	1	2	1	2	1	1	1	1	1	1	2	1	1	2
ГБОУ СОШ №358	86	94,2	82,6	57	85,5	67,8	57,6	83,7	68,6	31,4	34,3	59,3	81,4	82,6	76,7	36,1	90,7	87,2	68,6	57	52,3	55,8	26,2
ГБОУ СОШ №362	110	95,9	74,6	25,5	85,5	54,6	72,7	80	86,4	55,5	40,9	70,9	88,6	75,5	72,7	54,6	94,6	86,4	46,4	51,8	48,2	58,2	20,9
ГБОУ лицей №366	76	92,8	74,3	64,5	94,7	61,8	54,6	94,7	84,2	56,6	39,5	68,4	71,7	79	65,8	47,4	98,7	94,7	32,9	56,6	77,6	77,6	27
ГБОУ СОШ №371	67	89,6	67,9	22,4	90,3	49,3	75,4	82,1	82,1	47,8	41,8	94	69,4	89,6	70,2	29,9	98,5	83,6	67,2	54,5	74,6	73,1	23,9
ГБОУ СОШ №372	53	83	74,5	20,8	84,9	34,6	86,8	81,1	62,3	56,6	20,8	73,6	49,1	84,9	79,3	58,5	94,3	84,9	30,2	24,5	17	62,3	37,7
ГБОУ СОШ №484	60	91,7	68,3	33,3	83,3	30	46,7	86,7	78,3	61,7	32,5	73,3	64,2	98,3	90	25	91,7	78,3	68,3	40	53,3	76,7	25
ГБОУ СОШ №489	105	95,7	87,6	79,1	95,2	73,7	85,2	97,1	87,6	82,9	54,8	90,5	87,1	96,2	90,5	80	98,1	93,3	84,8	77,1	79,1	81	61,4
ГБОУ СОШ №495	54	82,4	88	72,2	92,6	46,9	81,5	83,3	64,8	85,2	56,5	87	41,7	88,9	70,4	61,1	88,9	77,8	50	16,7	25,9	55,6	16,7
ГБОУ СОШ №496	54	80,6	85,2	57,4	78,7	52,5	76,9	96,3	64,8	24,1	37	72,2	76,9	75,9	55,6	61,1	96,3	88,9	53,7	82,4	37	61,1	24,1
ГБОУ СОШ №507	16	93,8	65,6	50	87,5	52,1	68,8	81,3	56,3	37,5	50	93,8	81,3	68,8	37,5	6,25	81,3	68,8	50	75	62,5	68,8	18,8
ГБОУ СОШ №508	86	92,4	64,5	30,2	93	56,6	66,9	94,2	76,7	32,6	39,5	79,1	72,7	89,5	82,6	58,1	94,2	82,6	69,8	57	38,4	53,5	25
ГБОУ СОШ №510	52	85,6	86,5	46,2	94,2	65,4	83,7	73,1	90,4	40,4	51	71,2	67,3	94,2	86,5	19,2	94,2	90,4	48,1	71,2	57,7	82,7	46,2
ГБОУ СОШ №519	85	98,2	69,4	64,7	83,5	67,8	69,4	83,5	74,1	62,4	47,7	90,6	68,2	90,6	87,1	70,6	98,8	89,4	55,3	75,3	61,2	74,1	51,8

Группы участников	Кол-во участников	1	2	3,1	3,2	3,3	4	5	6,1	6,2	6,3	7,1	7,2	8К1	8К2	8К3	9,1	9,2	9,3	10	10.2 К1	10.2 К2	10.2 К3
		2	2	1	2	3	2	1	1	1	2	1	2	1	1	1	1	1	1	2	1	1	2
ГБОУ гимназия №524	135	83,3	41,9	77	65,6	61,2	82,6	94,1	76,3	86,7	75,9	96,3	82,6	93,3	84,4	57	89,6	89,6	71,9	41,9	78,5	65,9	32,6
ГБОУ СОШ №525	182	93,4	50,6	44,5	83,8	42,9	67,9	72,5	61,5	48,4	30,8	73,1	70,6	76,9	65,4	58,2	95,1	89,6	73,1	52,2	37,4	68,7	33,8
ГБОУ гимназия №526	87	89,7	66,7	78,2	95,4	77	67,2	49,4	89,7	49,4	40,2	98,9	84,5	79,3	75,9	69	97,7	96,6	78,2	50,6	66,7	80,5	35,1
ГБОУ СОШ №536	51	95,1	89,2	68,6	94,1	66	91,2	88,2	86,3	13,7	22,6	58,8	73,5	80,4	70,6	58,8	78,4	72,6	74,5	69,6	62,8	78,4	33,3
ГБОУ СОШ №537	82	90,2	59,2	70,7	66,5	33,7	75	79,3	86,6	64,6	43,9	73,2	66,5	93,9	80,5	65,9	95,1	89	65,9	59,2	63,4	54,9	21,3
ГБОУ СОШ №543	77	79,9	58,4	48,1	89,6	50,7	70,1	92,2	49,4	35,1	19,5	76,6	74	83,1	57,1	26	88,3	80,5	70,1	43,5	55,8	59,7	17,5
ГБОУ СОШ №544	147	90,8	77,6	36,1	93,5	61	44,6	89,1	66	59,2	40,1	79,6	60,2	89,1	79,6	56,5	93,9	86,4	90,5	67	82,3	74,2	38,1
ГБОУ СОШ №594	52	79,8	70,2	61,5	64,4	67,3	72,1	88,5	86,5	50	40,4	67,3	69,2	94,2	67,3	69,2	84,6	75	50	73,1	46,2	63,5	46,2
НОУ "Частная образовательная школа "Студиум"	8	100	87,5	62,5	100	41,7	93,8	100	75	75	75	87,5	68,8	100	87,5	100	100	100	75	43,8	75	62,5	68,8
ЧОУ СОШ «Гимназия «Северная Венеция»	3	66,7	50	100	83,3	66,7	83,3	100	66,7	66,7	50	100	83,3	100	66,7	100	100	100	66,7	50	33,3	66,7	50



Группы участников	Кол-во участников	1	2	3,1	3,2	3,3	4	5	6,1	6,2	6,3	7,1	7,2	8К1	8К2	8К3	9,1	9,2	9,3	10	10.2 К1	10.2 К2	10.2 К3
		2	2	1	2	3	2	1	1	1	2	1	2	1	1	1	1	1	1	2	1	1	2
ГБОУ СОШ №376	98	95,4	75,5	56,1	82,1	64	71,9	93,9	79,6	33,7	27,6	65,3	54,6	75,5	64,3	44,9	95,9	85,7	38,8	75,5	72,5	64,3	28,6
ГБОУ СОШ №684	75	86	84	50,7	89,3	31,1	85,3	89,3	57,3	78,7	54,7	60	42	89,3	76	62,7	92	88	64	67,3	64	76	55,3
ОЧУ «Свято-Владимирская школа».	13	100	80,8	46,2	76,9	30,8	88,5	100	92,3	92,3	38,5	84,6	76,9	100	100	53,9	100	76,9	92,3	50	69,2	69,2	73,1
<b>РФ</b>	1396091	86,9	72,4	45,1	81,8	52,1	72,8	84,3	73,2	45,2	30,5	73,3	65,6	82,7	67,6	47,3	89,4	82,1	59	68,2	55,4	54,4	26,3
<b>Санкт-Петербург</b>	47042	89,7	75,7	46,1	87,6	55,9	73,5	85	76,5	50,4	39,6	76	70,2	86,6	74,7	57,8	92	85,8	67	54,2	53,3	65,9	36,3
<b>Московский</b>	2530	89,2	70	51	85,8	55,6	71,8	85,7	74,7	51,9	39,9	78,5	71,3	85,4	75,3	55,3	92,8	86,6	64,4	55,7	57,5	66,4	32,2

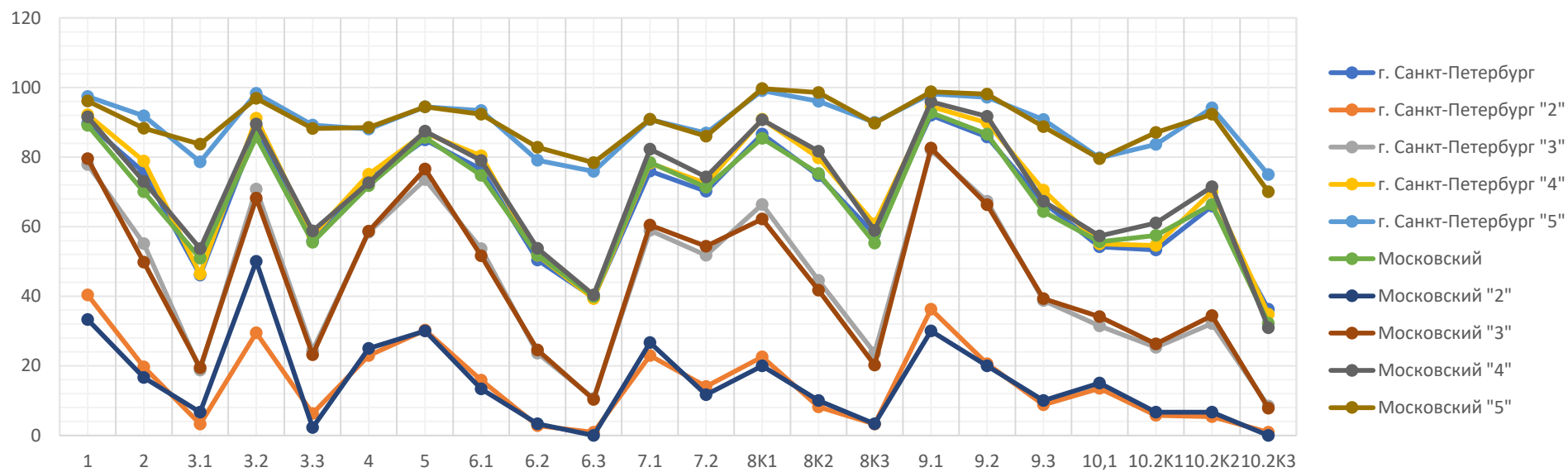
Средний процент выполнения заданий



## Выполнение заданий группами учащихся по уровню подготовки

Группы участников	Кол-во уч-ков	1	2	3.1	3.2	3.3	4	5	6.1	6.2	6.3	7.1	7.2	8К 1	8К 2	8К 3	9.1	9.2	9.3	10	10.2 К1	10.2 К2	10.2 К3
		2	2	1	2	3	2	1	1	1	2	1	2	1	1	1	1	1	1	2	1	1	2
<b>РФ</b>	13960 91	86, 9	72, 4	45, 1	81, 8	52, 1	72, 8	84, 3	73, 2	45, 2	30, 5	73, 3	65, 6	82, 7	67, 6	47, 3	89, 4	82, 1	59	68, 2	55,44	54,42	26,32
<b>г. Санкт-Петербург</b>	47042	89, 7	75, 7	46, 1	87, 6	55, 9	73, 5	85	76, 5	50, 4	39, 6	76	70, 2	86, 6	74, 7	57, 8	92	85, 8	67	54, 2	53,29	65,91	36,28
<b>Московский</b>	2530	89, 2	70	51	85, 8	55, 6	71, 8	85, 7	74, 7	51, 9	39, 9	78, 5	71, 3	85, 4	75, 3	55, 3	92, 8	86, 6	64, 4	55, 7	57,47	66,4	32,21
Ср.% вып. уч. гр.баллов 2	30	33, 3	16, 7	6,6 7	50	2,2 2	25	30	13, 3	3,3 3	0	26, 7	11, 7	20	10	3,3 3	30	20	10	15	6,67	6,67	0
Ср.% вып. уч. гр.баллов 3	529	79, 6	49, 8	19, 5	68, 2	23, 2	58, 7	76, 6	51, 6	24, 6	10, 3	60, 5	54, 4	62, 2	41, 8	20, 2	82, 6	66, 4	39, 3	34, 1	26,28	34,4	7,84
Ср.% вып. уч. гр.баллов 4	1552	91, 6	73	53, 7	89, 5	58, 8	72, 7	87, 4	79, 1	53, 7	40, 4	82, 3	74, 3	90, 7	81, 7	59	95, 9	91, 8	67, 3	57, 4	61,08	71,46	30,93
Ср.% вып. уч. гр.баллов 5	419	96, 2	88, 3	83, 8	96, 9	88, 2	88, 5	94, 5	92, 4	82, 8	78, 4	90, 9	86	99, 8	98, 6	89, 7	98, 8	98, 1	88, 8	79, 6	87,11	92,36	70,05

Выполнение заданий группами учащихся по уровню подготовки (%)



## Достижение требований ФГОС НОО

Проверяемый элемент содержания/ требования к уровню подготовки выпускников	Средний % выполнения			
	Макс балл	Московский	СПб	РФ
		2530 уч.	47042 уч.	1396091 уч.
1. Овладение начальными сведениями о сущности и особенностях объектов, процессов и явлений действительности (природных, социальных, культурных, технических и др.); использование различных способов анализа, передачи информации в соответствии с познавательными задачами; в том числе умение анализировать изображения. Узнавать изученные объекты и явления живой и неживой природы; использовать знаково-символические средства для решения задач.	2	<b>89,15</b>	89,66	86,9
2. Использование различных способов анализа, организации, передачи и интерпретации информации в соответствии с познавательными задачами; освоение доступных способов изучения природы. Использовать знаковосимволические средства для решения задач; понимать информацию, представленную разными способами: словесно, в виде таблицы, схемы.	2	<b>70,02</b>	75,7	72,44
3.1. Овладение начальными сведениями о сущности и особенностях объектов, процессов и явлений действительности (природных, социальных, культурных, технических и др.); овладение логическими действиями анализа, синтеза, обобщения, классификации по родовидовым признакам. Использовать готовые модели (глобус, карту, план) для объяснения явлений или описания свойств объектов; обнаруживать простейшие взаимосвязи между живой и неживой природой, взаимосвязи в живой природе.	1	<b>50,95</b>	46,08	45,13
3.2. Овладение начальными сведениями о сущности и особенностях объектов, процессов и явлений действительности (природных, социальных, культурных, технических и др.); овладение логическими действиями анализа, синтеза, обобщения, классификации по родовидовым признакам. Использовать готовые модели (глобус, карту, план) для объяснения явлений или описания свойств объектов; обнаруживать простейшие взаимосвязи между живой и неживой природой, взаимосвязи в живой природе.	2	<b>85,83</b>	87,64	81,82

Проверяемый элемент содержания/ требования к уровню подготовки выпускников	Макс балл	Средний % выполнения		
		Московский	СПб	РФ
		2530 уч.	47042 уч.	1396091 уч.
3.3. Овладение начальными сведениями о сущности и особенностях объектов, процессов и явлений действительности (природных, социальных, культурных, технических и др.); овладение логическими действиями анализа, синтеза, обобщения, классификации по родовидовым признакам. Использовать готовые модели (глобус, карту, план) для объяснения явлений или описания свойств объектов; обнаруживать простейшие взаимосвязи между живой и неживой природой, взаимосвязи в живой природе.	3	55,55	55,86	52,06
4. Овладение начальными сведениями о сущности и особенностях объектов, процессов и явлений действительности; умение анализировать изображения. Узнавать изученные объекты и явления живой и неживой природы; использовать знаково-символические средства, в том числе модели, для решения задач.	2	71,8	73,46	72,8
5. Освоение элементарных норм здоровьесберегающего поведения в природной и социальной среде. Понимать необходимость здорового образа жизни, соблюдения правил безопасного поведения; использовать знания о строении и функционировании организма человека для сохранения и укрепления своего здоровья.	1	85,65	84,96	84,25
6.1. Освоение доступных способов изучения природы (наблюдение, измерение, опыт); овладение логическими действиями сравнения, анализа, синтеза, установления аналогий и причинно-следственных связей, построения рассуждений; осознанно строить речевое высказывание в соответствии с задачами коммуникации. Вычленять содержащиеся в тексте основные события; сравнивать между собой объекты, описанные в тексте, выделяя 2-3 существенных признака; проводить несложные наблюдения в окружающей среде и ставить опыты, используя простейшее лабораторное оборудование; создавать и преобразовывать модели и схемы для решения задач	1	74,74	76,54	73,19
6.2. Освоение доступных способов изучения природы (наблюдение, измерение, опыт); овладение логическими действиями сравнения, анализа, синтеза, установления аналогий и причинно-следственных связей, построения рассуждений; осознанно строить речевое высказывание в соответствии с задачами коммуникации. Вычленять содержащиеся в тексте основные события; сравнивать между собой объекты, описанные в тексте, выделяя 2-3 существенных признака; проводить несложные наблюдения в окружающей среде и ставить опыты, используя простейшее лабораторное оборудование; создавать и преобразовывать модели и схемы для решения задач	1	51,86	50,38	45,16

Проверяемый элемент содержания/ требования к уровню подготовки выпускников	Макс балл	Средний % выполнения		
		Московский	СПб	РФ
		2530 уч.	47042 уч.	1396091 уч.
6.3. Освоение доступных способов изучения природы (наблюдение, измерение, опыт); овладение логическими действиями сравнения, анализа, синтеза, установления аналогий и причинно-следственных связей, построения рассуждений; осознанно строить речевое высказывание в соответствии с задачами коммуникации. Вычленять содержащиеся в тексте основные события; сравнивать между собой объекты, описанные в тексте, выделяя 2-3 существенных признака; проводить несложные наблюдения в окружающей среде и ставить опыты, используя простейшее лабораторное оборудование; создавать и преобразовывать модели и схемы для решения задач	2	<b>39,9</b>	39,59	30,48
7.1. Освоение элементарных правил нравственного поведения в мире природы и людей; использование знаково-символических средств представления информации для создания моделей изучаемых объектов и процессов; осознанно строить речевое высказывание в соответствии с задачами коммуникации. Использовать знаково-символические средства, в том числе модели, для решения задач / выполнять правила безопасного поведения в доме, на улице, в природной среде	1	<b>78,5</b>	75,95	73,33
7.2. Освоение элементарных правил нравственного поведения в мире природы и людей; использование знаково-символических средств представления информации для создания моделей изучаемых объектов и процессов; осознанно строить речевое высказывание в соответствии с задачами коммуникации. Использовать знаково-символические средства, в том числе модели, для решения задач / выполнять правила безопасного поведения в доме, на улице, в природной среде	2	<b>71,34</b>	70,22	65,6
8К1. Овладение начальными сведениями о сущности и особенностях объектов, процессов и явлений действительности (социальных); осознанно строить речевое высказывание в соответствии с задачами коммуникации. Оценивать характер взаимоотношений людей в различных социальных группах.	1	<b>85,42</b>	86,6	82,7
8К2. Овладение начальными сведениями о сущности и особенностях объектов, процессов и явлений действительности (социальных); осознанно строить речевое высказывание в соответствии с задачами коммуникации. Оценивать характер взаимоотношений людей в различных социальных группах.	1	<b>75,3</b>	74,68	67,61

Проверяемый элемент содержания/ требования к уровню подготовки выпускников	Макс балл	Средний % выполнения		
		Московский	СПб	РФ
		2530 уч.	47042 уч.	1396091 уч.
8К3. Овладение начальными сведениями о сущности и особенностях объектов, процессов и явлений действительности (социальных); осознанно строить речевое высказывание в соответствии с задачами коммуникации. Оценивать характер взаимоотношений людей в различных социальных группах.	1	55,3	57,82	47,29
9.1. Сформированность уважительного отношения к России, своей семье, культуре нашей страны, её современной жизни; готовность излагать свое мнение и аргументировать свою точку зрения; осознанно строить речевое высказывание в соответствии с задачами коммуникации. [Будут сформированы] основы гражданской идентичности, своей этнической принадлежности в форме осознания «Я» как члена семьи, представителя народа, гражданина России; осознавать свою неразрывную связь с разнообразными окружающими социальными группами	1	92,81	92,03	89,38
9.2. Сформированность уважительного отношения к России, своей семье, культуре нашей страны, её современной жизни; готовность излагать свое мнение и аргументировать свою точку зрения; осознанно строить речевое высказывание в соответствии с задачами коммуникации. [Будут сформированы] основы гражданской идентичности, своей этнической принадлежности в форме осознания «Я» как члена семьи, представителя народа, гражданина России; осознавать свою неразрывную связь с разнообразными окружающими социальными группами	1	86,64	85,83	82,05
9.3. Сформированность уважительного отношения к России, своей семье, культуре нашей страны, её современной жизни; готовность излагать свое мнение и аргументировать свою точку зрения; осознанно строить речевое высказывание в соответствии с задачами коммуникации. [Будут сформированы] основы гражданской идентичности, своей этнической принадлежности в форме осознания «Я» как члена семьи, представителя народа, гражданина России; осознавать свою неразрывную связь с разнообразными окружающими социальными группами	1	64,35	66,98	58,98
10.1. Сформированность уважительного отношения к родному краю; осознанно строить речевое высказывание в соответствии с задачами коммуникации. [Будут сформированы] основы гражданской идентичности, своей этнической принадлежности в форме осознания «Я» как члена семьи, представителя народа, гражданина России; описывать достопримечательности столицы и родного края.	2	55,67	54,23	68,19



Проверяемый элемент содержания/ требования к уровню подготовки выпускников	Макс балл	Средний % выполнения		
		Московский	СПб	РФ
		2530 уч.	47042 уч.	1396091 уч.
10.2К1. Сформированность уважительного отношения к родному краю; осознанно строить речевое высказывание в соответствии с задачами коммуникации. [Будут сформированы] основы гражданской идентичности, своей этнической принадлежности в форме осознания «Я» как члена семьи, представителя народа, гражданина России; описывать достопримечательности столицы и родного края.	1	57,47	53,29	55,44
10.2К2. Сформированность уважительного отношения к родному краю; осознанно строить речевое высказывание в соответствии с задачами коммуникации. [Будут сформированы] основы гражданской идентичности, своей этнической принадлежности в форме осознания «Я» как члена семьи, представителя народа, гражданина России; описывать достопримечательности столицы и родного края.	1	66,4	65,91	54,42
10.2К3. Сформированность уважительного отношения к родному краю; осознанно строить речевое высказывание в соответствии с задачами коммуникации.	2	32,21	36,28	26,32

